

Rapport d'activité 2022

Mot de l'équipe



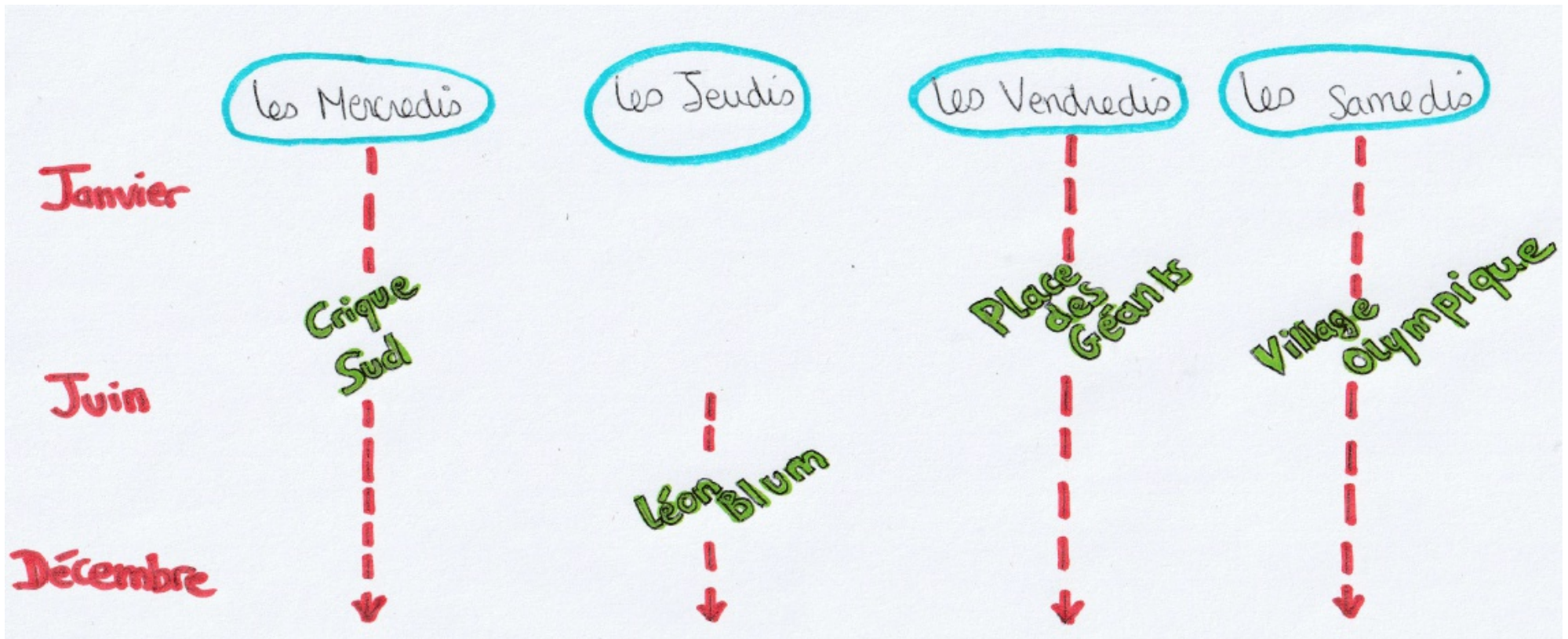
Cette année 2022 a été pleine de diversités dans nos activités et dans l'équipe.

Les ateliers Place des Géants et de l'Arlequin sont devenus très familiers grâce à nos publics très réguliers dont certains nous connaissent maintenant depuis 10 ans. L'atelier au Village Olympique s'est rapidement développé et les enfants nous y attendent avec impatience. Enfin, un nouvel atelier dans un squat avenue Léon Blum s'est mis en place en cours d'année et nous y sommes chaque semaine chaleureusement attendus.

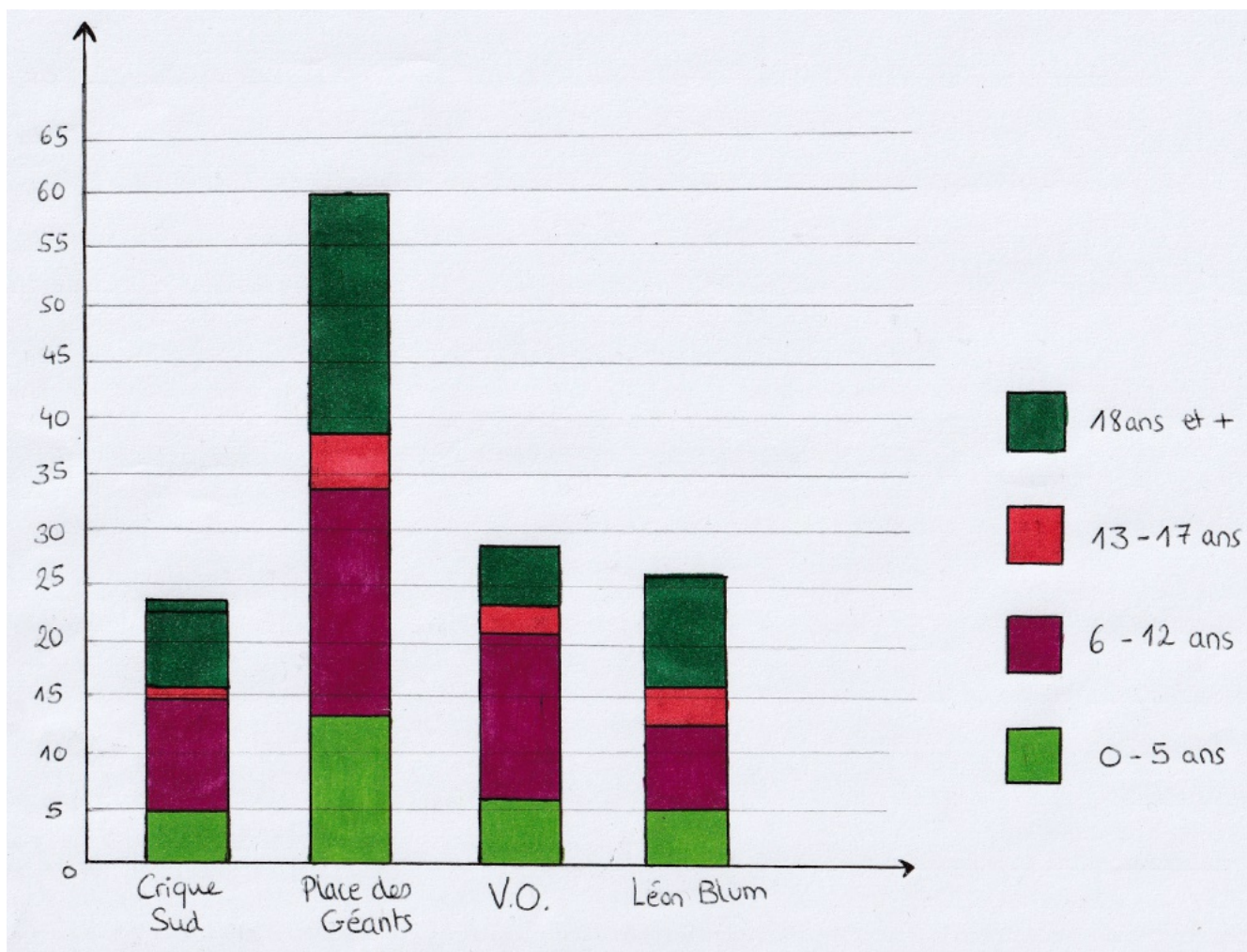
Parallèlement, l'organisation et le développement de sorties à été mis en place avec les participant-e-s aux ateliers de rue pour découvrir ou retourner dans des lieux de loisirs aux alentours de Grenoble. Ainsi nous sommes allés dans des parcs, des lacs, des châteaux et avons fait plusieurs bivouac pendant l'été, vivants des moments forts ensemble, renforçant les liens entre nous et nous laissant plein de souvenirs.

L'équipe a beaucoup changée cette année et il y a eu de nombreux départ : notre salariée Dragana qui est partie au début de l'année, Tristan, Diana et Adem nos trois services civiques vers le milieu de l'année et en fin d'année notre salariée Morgane qui faisait partie de Mme Ruetabaga depuis 8 ans. Nous avons cependant accueillis de nouveaux stagiaires et Sam en service civique pour quelques mois. Elise et Julien yt sont toujours salariés et une vingtaine de bénévoles y sont toujours très actifs !

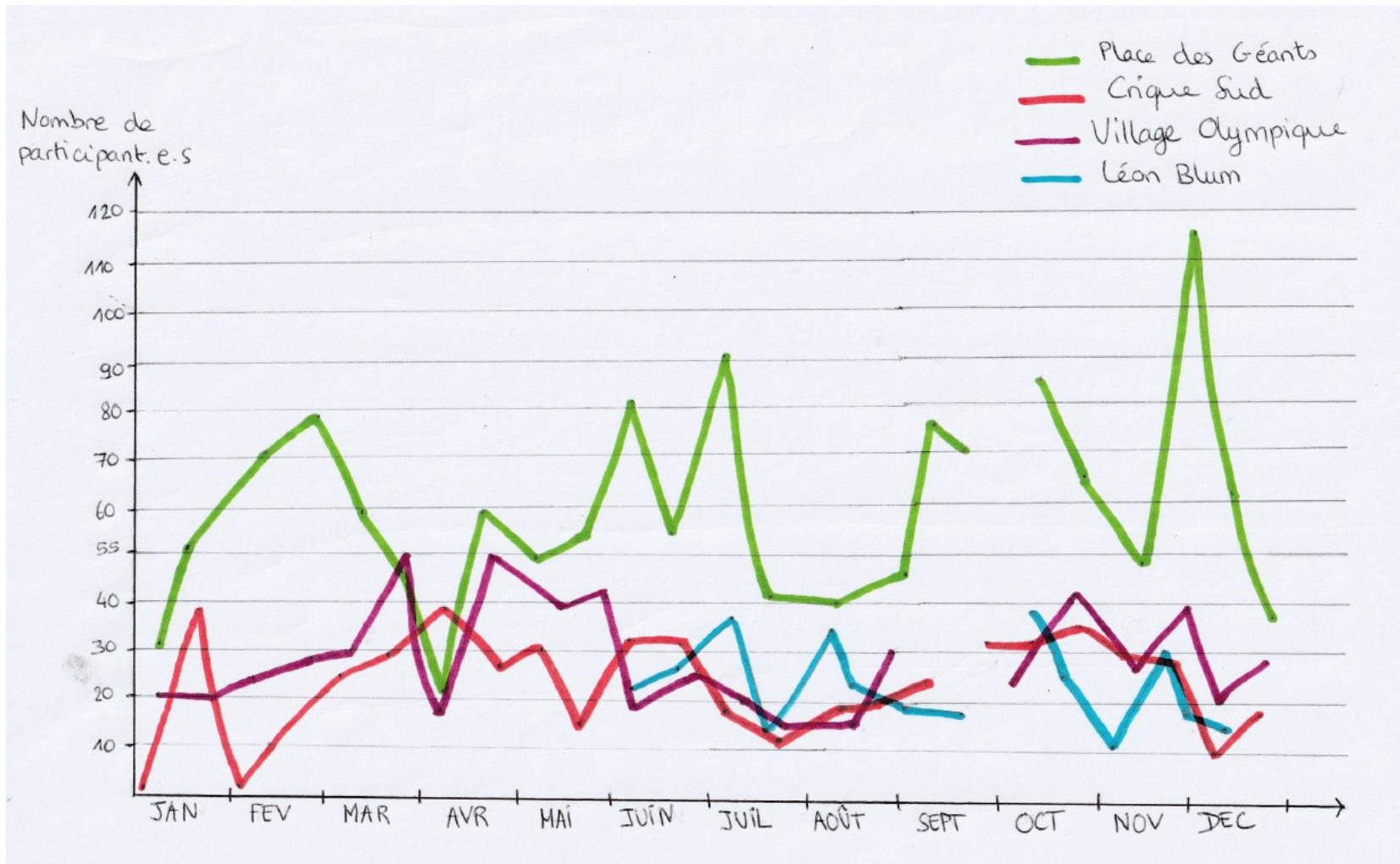
Les ateliers de rue 2022



Moyenne des participant·e·s par ateliers

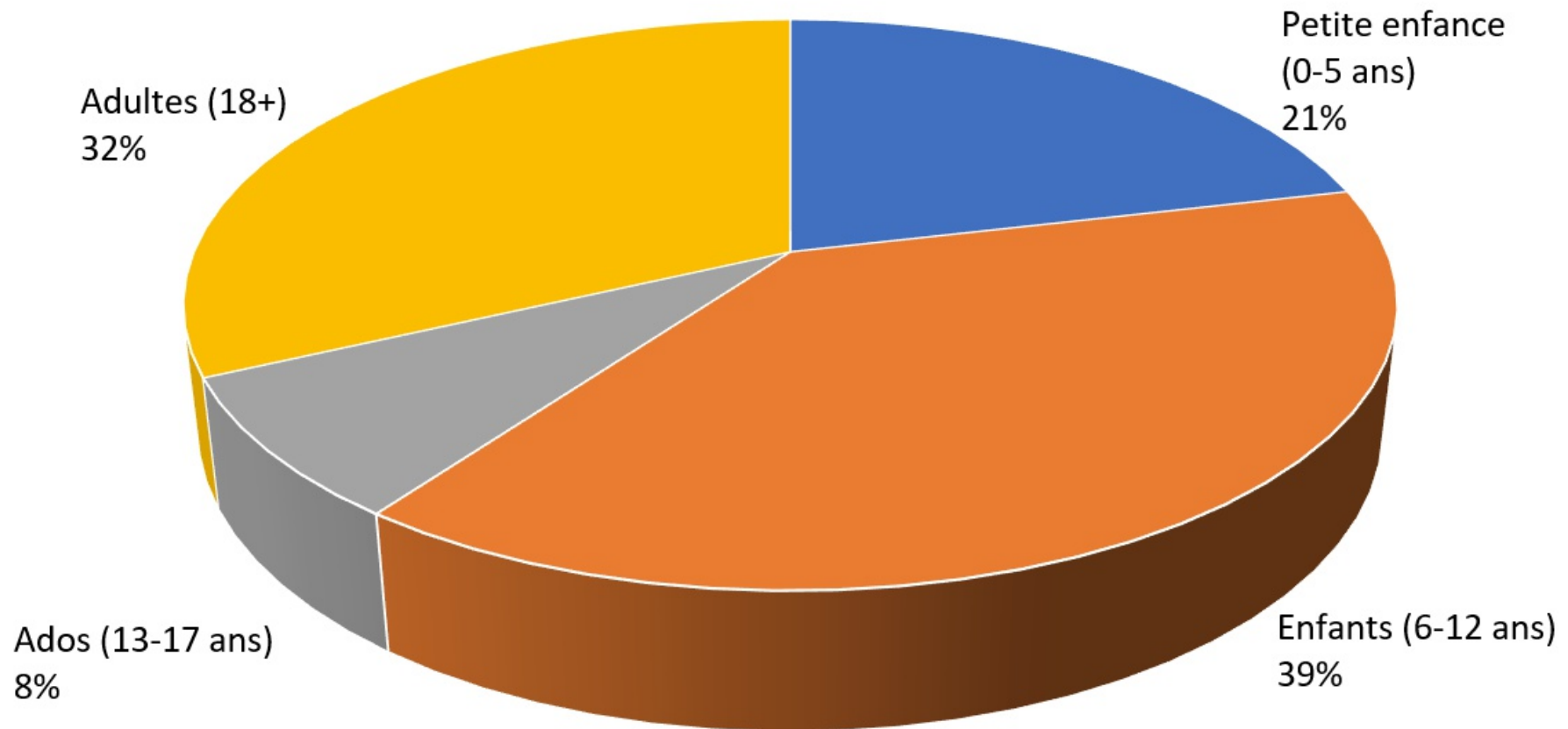


Variation du nombre de participant-e-s en fonction des saisons



Présences sur l'ensemble des ateliers de Mme Ruetabaga

5665 présences sur l'ensemble des ateliers de Mme Ruetabaga



Un atelier de rue, c'est quoi ?

Les ateliers de rue proposés par Mme Ruetabaga sont des temps collectifs conviviaux de transmission, d'expression, de création/production et d'autonomisation.



Nous déployons des activités pédagogiques dans l'espace public à partir de notre carricole, la «street fighteuse». Les activités proposées changent et sont construites collectivement. On y retrouve régulièrement de la cuisine de rue, des jeux, de la lecture, des ateliers de micro-édition, du jardinage, de l'art plastique et bien d'autres choses encore.

Ils sont gratuits,

permanents,

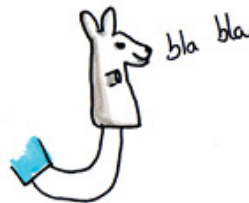
l'accueil y est
inconditionnel

et sans inscription.

Chaque atelier de rue se termine par :

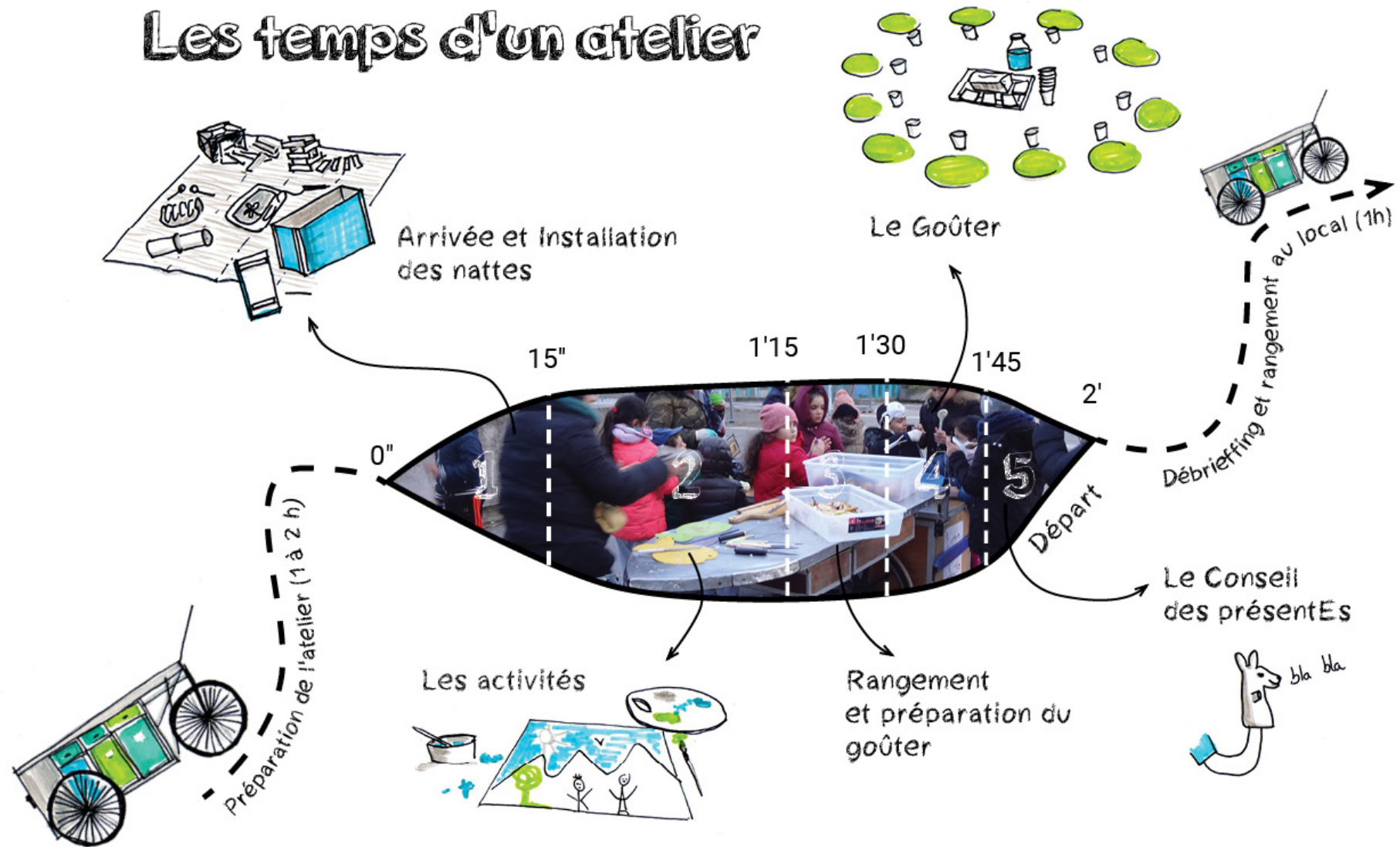


Un goûter offert, avec des responsables goûters qui tournent.



Un conseil des présentEs, temps d'expression libre où l'on construit les prochaines activités et où l'on échange autour de nos envies, besoins, questionnement et aussi de notre quotidien.

Les temps d'un atelier



Mme Ruetabaga vient, avec dans les caisses de la streetfighteuse

La natte petite
enfance

Sont apportées des jeux

de construction
(kapla, légos, train...),

symboliques
(dinette, marionnettes...),

de bébés
(peluches, tapis sensoriels)

de manipulation
(puzzles..)



La natte de lecture

Des livres sensoriels, imagiers,
bandes dessinées, mangas,
livres-documentaires, philisophie,
pour petits et grands
Empruntés et renouvelés
régulièrement au relais lecture de
Grand Place

La natte de
jeux de
société

Pour jouer encore et
encore aux jeux qu'on
connait bien comme le
UNO
et en découvrir de
nouveaux pour tester son
agilité, sa mémoire, sa
rapidité, des stratégies

La
convivialité

Café, thé et infusion
sont offerts sur chaque
atelier pour discuter
autour de boissons
chaudes

Et après les jeux 2 moments se succèdent

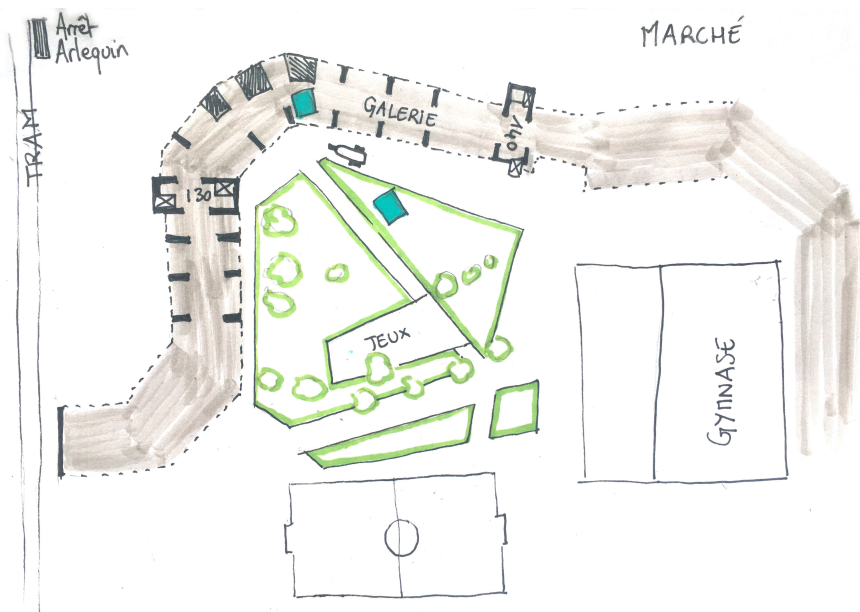
Le conseil des présents

Ce moment, en fin d'atelier, permet de se rassembler pour mieux échanger sur ce qu'on a fait ensemble et ce qu'on aimerait faire les semaines suivantes. Chacun peut s'exprimer à travers une marionnette de la parole. C'est aussi un temps de communication sur les sorties que l'on voudrait mettre en place et les évènements proposés dans le quartier.



Le goûter

Après le temps des jeux vient le temps du goûter. Une équipe de 4 ou 5 enfants enfile des tabliers et prépare un goûter qui sera offert à tous les participant-e-s de l'atelier. Ce goûter est composé de fruits de saisons, de biscuits et d'une boisson chaude ou fraîche selon la température extérieure ! Il est servi juste après le moment du conseil et dégusté en rond, installés sur les nattes.



La crique sud ou l'atelier marché

Tous les mercredis
entre 14h30 et 16h30
en bas du
140, galerie de
l'arlequin



Cela fait maintenant 6 années que cet atelier existe. Situé dans un lieu de passages nous y rencontrons régulièrement de nouvelles personnes qui nous rencontrent par hasard. Nous avons aussi nos habitués qui nous y retrouvent toutes les semaines pour faire de la balançoire, de la slackline et fabriquer des masques entre autres.

Une fois par mois Nathalie de la ludothèque du Patio et depuis cette année également, les bibliothécaires du Patio, se joignent à nous. L'atelier est alors enrichi par des jeux en bois, maisons de poupées, livres et lectrices et tout ce joyeux attirail attire l'oeil !

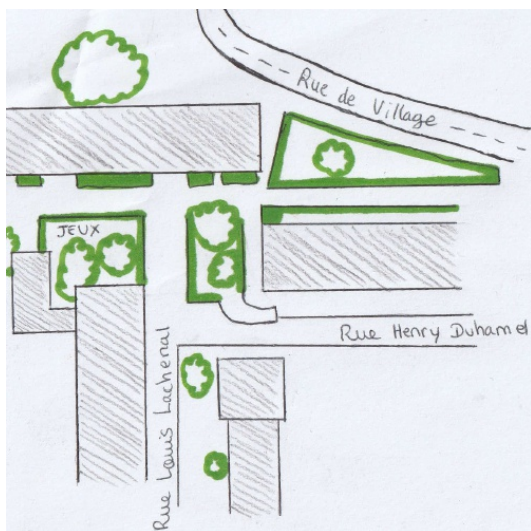
La place des géants

Tous les vendredi
entre 16h30 et
18h30
(30 minute plus tot
en hivers)



L'atelier Place des Géants est notre atelier le plus ancien et le plus fréquenté. A l'heure de la sortie de l'école c'est en moyenne 60 et jusqu'à une centaine de personnes qui viennent commencer le weekend avec madame Ruetabaga. Installés généralement à côté du jardin des poucets, nous déménageons sous la halle lorsque nous sentons les gouttes de pluies arriver. Cette années certains enfants ont préparés eux-mêmes des ateliers coiffure et maquillage pour les autres enfants, nous avons fait un atelier slim géant qui était très attendu, et puis nous avons fabriquer des marionnettes, fait de la pâte à modeler, jouer à cache-cache, construit le bonhomme carnaval !

En cours d'année, Alice de la maison d'Edition Enfanzone nous a rejoint un vendredi par mois pour alimenter l'atelier avec la création de journaux. Mouna et Rémi, deux bénévoles très actifs, ont aussi participés à l'animation



Au Village Olympique

Tous les samedis
entre 14h30 et 16h30
en bas du
140, galerie de
l'arlequin



L'atelier au Village Olympique a commencé il y a seulement un an et rassemble de nombreuses fratries qui nous attendent de pied ferme chaque samedi pleine d'énergie ! Nous y avons retrouvé des familles qui habitaient auparavant à l'Arlequin et même sur la place des Géants.

Nous y avons fait de la peinture, de la boxe, des perles, du cirque, des parcours pour patins à roulettes, vélos et trotinettes... Cet atelier n'a pas été facile à maintenir et n'aurait pu survivre sans les nombreux bénévoles qui sont venus soutenir la petite équipe de salariés de l'été à l'hiver 2022.

Le squat de Léon Blum

Tous les jeudis
entre 16h et 17h30



Ce atelier a vu le jour en juin 2022. Nous avons été très bien accueillis dans ce nouveau lieu et les enfants se sont rapidement habitués à Mme Ruetabaga ! Nous avons fait plusieurs ateliers photos, ainsi que de la peinture et de la craie. Nous avons fabriqué des masques, construit des grandes tours de kapla et joué aux raquettes. Bien que nous ne parlions pas tous la même langue nous avons toujours réussi à communiquer.

Une fois toutes les deux semaines les médiatrices scolaires et santés du Pops se sont jointes à nous sur l'atelier et nous avons également fait le lien avec des étudiants de l'Ecole Ici et Maintenant (EIM).

Les sorties

Pour développer nos sorties et se co-organiser avec les participant-e-s aux ateliers de rue, nous avons tenu plusieurs réunions dans notre local associatif et utilisé des outils participatifs (porteur de parole, fiches de sorties, etc.) sur les ateliers de rue. Nous sommes allés avec des groupes de tailles variées (allant de 6 à 40 participants)

2 fois au col de porte faire de la luge

une fois aux cuves de Sassenage

4 fois au lac du Bois Français

4 fois bivouaquer à la Bastille

2 fois à la MC2 pour un spectacle sur le divorce fait par des enfants

2 fois au festival Merci Bonsoir

une fois au château de Vizille

et nous avons terminé l'année par un séjour de 3 jours dans une villa à Mont-Sain-Martin.



Les soirées conviviales

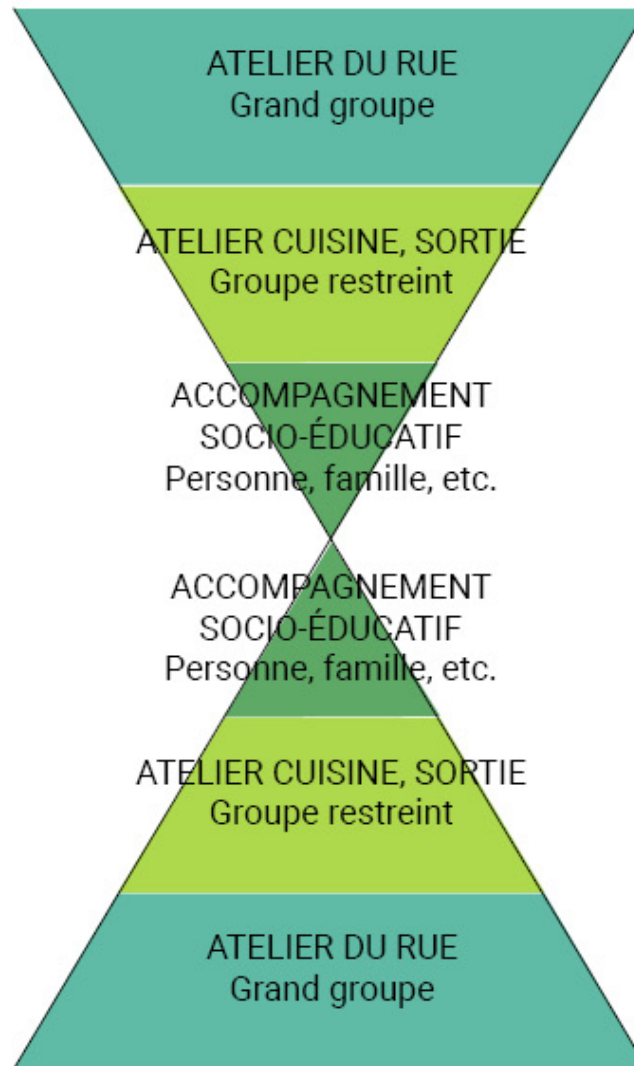


Quatre soirées conviviales ont eu lieu cette année. Elles ont été organisées avec les participant-e-s de nos ateliers (choix du lieu et du jour, choix des menus, courses, cuisine, choix de la musique, préparation d'activités festives et de décoration de la salle, etc.). Ces soirées se sont déroulées au Barathym du Patio et sur la place des Géants. Cela nous a permis de rassembler les publics des différents ateliers, de partager et découvrir des plats sénégalais, marocains et français, de se remémorer nos souvenirs communs par des photos et petits films et de danser sur différentes musiques du monde.

LES ACCOMPAGNEMENTS

Décloisonnement

Mouvements d'allers et retours depuis les différents groupes et types d'actions / organisations



L'atelier de rue est une porte d'entrée à la relation. C'est là où l'on se rencontre. Autour des activités, prétextes et fins en soi, on s'écoute, on échange, on partage. De là émergent des envies communes. Depuis le grand groupe et les différentes formes de groupes restreints, on peut **toucher à des besoins, des urgences, des questionnements** autour de nos droits, notre santé, l'alimentation, le logement ...

Les temps d'accompagnements socio-éducatifs individuels sont envisagés depuis la communauté, en utilisant la mise en relation, le soutien. Quand nous retournons dans le groupe, il nous nourrit et nous le nourrissons en retour.

Les accompagnements Socio-Educatif plus en détails

Soutiens alimentaire et matériel

Nous avons dédiées 192 heures à la répartition et la distribution de 14 colis provenant de la Banque Alimentaire de l'Isère tous les mardis après-midi, aidés par une dizaine de bénévoles.

Il arrive que nous fassions des colis supplémentaires en cas d'urgence.

Notre partenariat avec la BAI date de 2018, nous avons depuis un an un véhicule utilitaire pour le transport des denrées alimentaires et nous faisons la distribution dans le local de Mme Ruetabaga.

Une partie des colis alimentaire est aussi utilisée pour les goûters des différents ateliers.

Une fois par mois nous installons le magasin gratuit sur notre atelier place des Géants le vendredi, mettant à disposition de tous

Dans son action ce fut + de 50 familles qui ont été concernées par l'accompagnement, c'est à dire environ 198 personnes. Ces soutiens passent par plusieurs formes, aide à l'accès aux droits sociaux, du soutien alimentaire, matériel et évidemment de nombreuses heures d'écoute et de discussion au local et sur les ateliers de rue

Démarches administratives

+ de 31 heures
d'accompagnements
pour des démarches
administratives

Accès au droit sociaux

Soutiens aux démarches administratives d'accès au droit auprès de la caf ou de pôle emploi. Nous avons orienté vers des structures aux luttes plus spécifiques comme sur le logement. Au besoin nous sommes allés ensemble aux rendez vous.

Le volet recherche, formations et transmission

Nous sommes régulièrement en lien avec des structures associatives et institutionnelles dans le cadre de nos activités de formation, de recherche en pédagogie sociale et travail social communautaire. Cela passe par l'échange autour des pratiques, l'organisation d'événements communs, des rencontres régulières ou ponctuelles, l'accueil de stagiaires, de volontaire en service civique et de contrat en alternance.

Cette année 2022 nous avons donné :

- une session de formation de 3 jours dans le cadre du module "Outils de créatifs et participatifs" à 12 étudiant-e-s de l'école Ocellia de Grenoble, faisant partie de différentes filières de travail social : éducateur-ice Jeunes Enfants, Assistant-e Sanitaire et Social et Educateur-ice spécialisé-e.
- deux sessions de formation-partages de 2 jours sur les outils de pédagogie sociale a destination des bénévoles de Mme Ruetabaga. Nous y avons accueillis 8 bénévoles à chaque fois de profils divers : parents participant-e-s aux activités de l'association, bénévoles sur les ateliers de rue, acteurs d'autres associations d'éducation populaire (les 400 coups, Croche-pattes, etc.).

Nous avons accueillis :

- sur des stages courts (2 mois) : des étudiant-e-s Educatrice de jeunes enfants et Educateur spécialisé, en DUT Carrières Sociales et Gestion Administrative, en découverte dans le cadre de la Mission de Lutte contre le Décrochage Scolaire.

- pour 18 mois une étudiante en alternance DEJEPS

Nous avons assurés des temps de co-formation en équipe sur les thématiques suivantes : les réseaux sociaux, l'organisation des références au sein de Mme Ruetabaga, les violences ordinaires éducatives, un arpentage sur les ressources en pédagogie sociale, des réflexions sur la petite enfance, sur l'animation des nattes lecture et jeux de société.

Et nous avons reçu :

- une session de formation en comptabilité à Cap Berriat
- un temps de formation sur l'aide et la solidarité par Eric Mouaffo de l'association MADOP
- des formations au PSC1 pour les volontaires en services civiques
- un accompagnement de 4 journées avec la Turbine à Graine sur le fonctionnement associatif de Mme Ruetabaga

Et nous avons partagé sur nos expériences avec entre autres : Le Café des Enfants, le Codase, les associations Pic et Col, Parlons-on, Unipopia, la Bouture, l'AFEV, etc.

vie associative

Madame Ruetabaga fonctionne avec les habitant-e-s du quartier et aussi d'ailleurs. Quel que soit notre statut, bénévole ou salarié; Notre engagement, ponctuel ou régulier; Nous travaillons ensemble dans une logique d'horizontalité et d'autogestions. Cela aussi bien dans le quotidien du local que des ateliers de rue.

Le C.A.

Manon,
Marion,
Manuel,
Marie,
Eric



et bénévoles réguliers

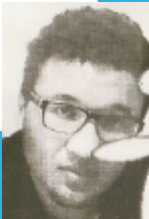
Rémi, Mouna, Tristan, Fatiha, Manu,
Loïc, Abdherraim, Maya, Lancinet,
Karima, Romain, Marie, Aurélie, Lucine,
Karen, Nedjma, Fatiha A., Fatiha T,
Hajar, Garance, Abdel, Mathias,

Toutes les
personnes adhérentes
participantes

Les personnes en contrat

Les Services Civiques

- Diana
- Adem
- Tristan
- Samuel



Les Stagiaires

- Aurélie
- Kalie
- Karima
- Rouaida
- Sam



Les salarié-e-s

- Morgane
- Dragana
- Julien
- Elise



Nos partenaires

Notre association est ancrée depuis presque 10 ans dans le quartier de la Villeneuve dans lequel nous travaillons. Nous essayons d'avoir prise sur notre environnement en tant que communauté habitante, et de construire nos quotidiens avec les personnes qui y vivent, travaillent, militent... Les partenariats sont essentiels pour nous tant sur les ateliers de rue que dans les sorties, dans l'accompagnement et plus globalement pour renforcer la transversalité de nos activités.

Les équipements de quartier

- Les Maisons des Habitants du Patio et des Baladins
- La Ludothèque et la bibliothèque du Patio
- Les bibliothèques relais lecture
- Les établissements de travail social du secteur (CODASE, etc.)

Les écoles et centres de formation

- L'Institut de Formation des Travailleurs Sociaux (l'IFTS)
- L'IUT Doyen Gosse de Grenoble
- Lycée Polyvalent André Argouges
- L'Institut d'Urbanisme et de Géographie Alpine (IUGA)
- La Mission de Lutte contre le Décrochage Scolaire
- La Mission Locale

LES ASSOCIATIONS AVEC QUI NOUS MONTONS DES PROJETS (EVENEMENTS, SORTIES, VACANCES, ETC) ET MENONS NOS ACTIVITES :

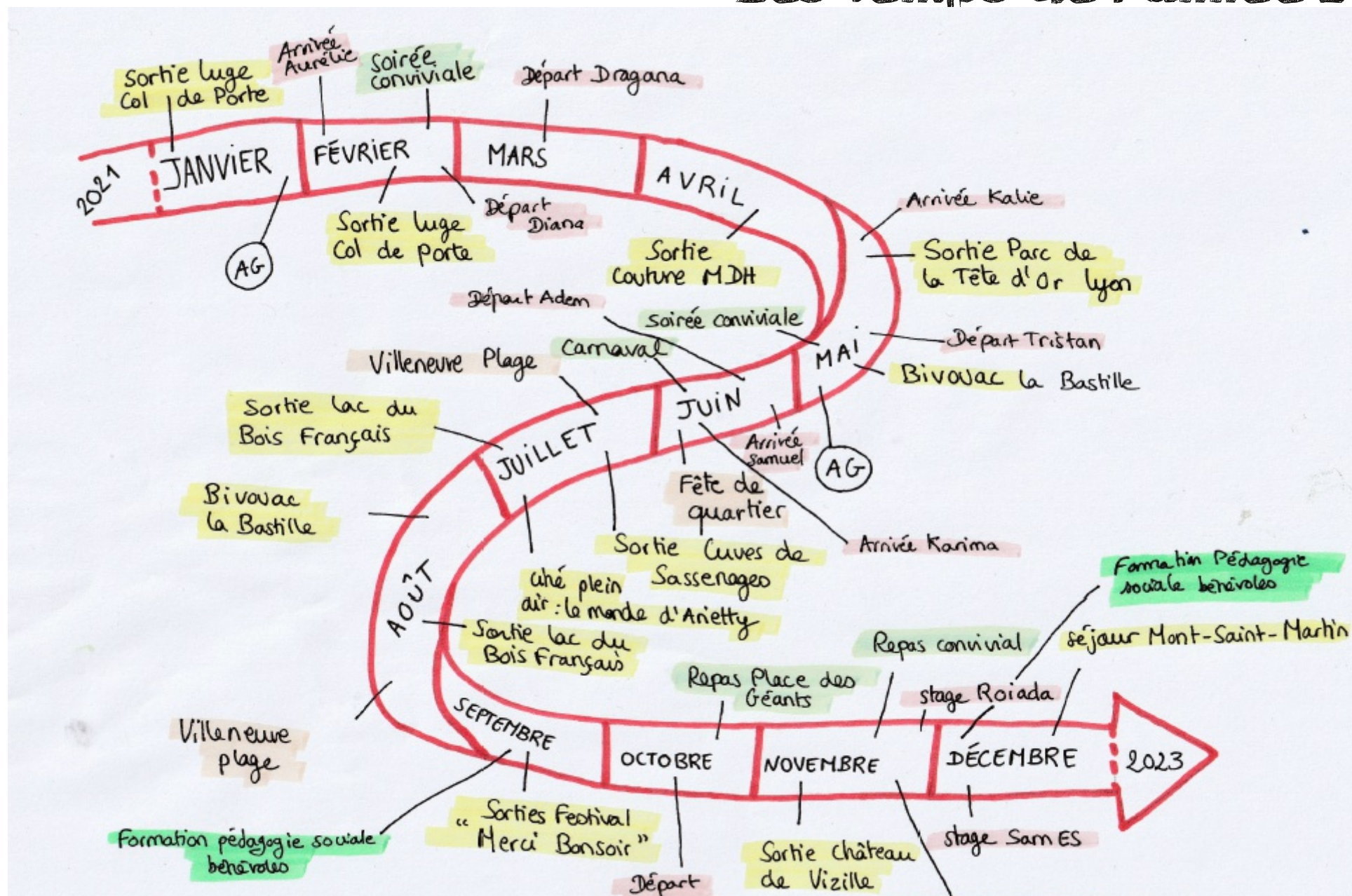
Dans le quartier

- La maison d'Edition d'idées Enfanzine
- Le service santé PoPS de l'Oiseau bleu
- Le Barathym du Patio
- L'espace 600
- La BatucaVI (notamment à l'occasion du Carnaval)
- Villeneuve Debout (dans le cadre de l'Université Populaire)
- Ciné-Villeneuve
- Pic et col (escalade)
- Pignon sur roue (atelier vélo)

Et dans l'agglomération

La Banque Alimentaire de l'Isère, Unipopia, le Secours Populaire, Culture du coeur, le DAL 38, Roms Action, Mix'arts, Les ateliers Déconcertants, l'Atelier Fluo, Beyti, la MC2, Beyti, La Moissonneuse Battante, Cap Berriat, le centre de santé Village 2, les 400 coups, Alpes Solidaires

Les temps de l'année 2022



Nos Financeurs

L'association Mme Ruetabaga vit grâce à l'investissement des bénévoles, des salarié-e-s, l'engagement des volontaires en service civique, des stagiaires et des adhérent-e-s. Cette action au quotidien est possible grâce aux différents soutiens financiers. Nous remercions toutes les personnes ayant fait des dons à l'association ainsi que nos financeurs pour leur confiance.

